



Závěrečná zpráva

Z

průzkumu zájmu podnikatelských subjektů v JMK s VaV základnou (i bez ní) o rozvoj VaV, o spolupráci s vysokými školami a výzkumnými institucemi a stavu připravenosti těchto subjektů k podávání projektů do 7. RP

(příloha č. 5 a 6 k průběžné zprávě o realizaci projektu RKO JM 2008)

Ing. Jiří Šafránek
RHK Brno
Výstaviště 405 / 1
648 04 Brno – Pisárky

Ing. Ildikó Putzová, Ph.D.
ÚTTP VUT v Brně
Kounicova 966 / 67a
601 90 Brno

V Brně dne 30.12.2008

Obsah :

- I. **Zaměření a cíl průzkumu**
- II. **Stručné shrnutí (část A, B a C dotazníku)**
- III. **Získaná statistická data, grafické zobrazení (část A, B a C dotazníku)**
- IV. **Stručné shrnutí (část D dotazníku)**
- V. **Získaná statistická data, grafické zobrazení (část D dotazníku)**
- VI. **Závěrečné zhodnocení průzkumu**

I. Zaměření a cíl průzkumu

Průzkum formou strukturovaného dotazníku byl zaměřen na zjištění reálné připravenosti malých a středních podniků (MSP) z Jihomoravského kraje k podávání projektů do 7. RP EU.

Cílem průzkumu bylo zmapování stavu výzkumné a vývojové základny podnikatelských subjektů, zjištění zájmu inovativních podnikatelských subjektů v JMK s VaV základnou i bez ní o spolupráci s vysokými školami, jejich fakultami a výzkumnými institucemi a zjištění stavu připravenosti těchto subjektů k podávání projektů do 7. RP EU.

Získaná data budou po jejich vyhodnocení mnohostranně využitelná, umožní adresně oslovit konkrétní podnikatelské subjekty dle jimi deklarovaných potřeb v oblasti VaV a dle projeveného zájmu umožňují nabídnout po předběžném projednání těmto subjektům konkrétní spolupráci s vysokými školami, jejich fakultami a výzkumnými institucemi.

Dle projeveného zájmu tak lze prohloubit spolupráci podnikatelských subjektů s VŠ v oblasti lidských zdrojů, výchovy a vzdělávání studentů včetně zadávání bakalářských, diplomových a doktorských prací.

Poznatky získané v oblasti poradenství a činnosti RKO JM a činnosti partnerů projektu budou využity k cílenému zajištění a zkvalitnění služeb RKO (poradit s přípravou a projektem do 7.RP potřebuje **69,09 %** respondentů) a dále budou využity pro koordinaci dalších činností v rámci projektu.

II. Stručné shrnutí (část A, B a C dotazníku)

Dle předběžné rešerše bylo v rámci dotazníkového průzkumu osloveno **300** inovativních podnikatelských subjektů s VaV základnou nebo s předběžně zjištěnou potřebou řešit ve spolupráci s vysokými školami, jejich fakultami a výzkumnými institucemi realizaci firemních VaV projektů.

Z 300 oslovených podnikatelských subjektů vyplnilo dotazník celkem **103** převážně inovativních podnikatelských subjektů (**34,33%**).

Podnikatelské subjekty, které vyplnily strukturovaný dotazník jsou převážně právnické osoby (95,14%), zbývající subjekty jsou fyzickými osobami (4,86%).

Z hlediska odvětvové a oborové skladby převažují strojírenské subjekty (85,44%), zbývající subjekty jsou z různých oborů, přičemž vyšší zastoupení v tomto segmentu má pouze výroba stavebních materiálů, vývoj a výroba veterinárních a humánních léčiv, chemická výroba, vývoj a výroba textilií a výzkum a vývoj technologií pro čištění odpadních vod (celkem 8,74%), zbytek tvoří subjekty z různých oborů (5,82%).

Potvrzuje se tak fakt, že i dle jiných průzkumů je strojírenství nejvýznamnějším průmyslovým odvětvím v JMK s podílem na ročních tržbách cca 20%.

Dle metodiky platné v EU a v ČR (kriteria: obrat, aktiva, přepočtený evidenční stav pracovníků) jsou z hlediska kategorizace podnikatelských subjektů nejvíce zastoupeny drobné podnikatelské subjekty (34,38%), malé podnikatelské subjekty (27,40%) a střední podnikatelské subjekty (26,03%).

Podíl MSP tak činí **87,81%**, podíl velkých podnikatelských subjektů – korporací činí 12,19%.

Podnikatelské subjekty mají vyšší podíl zaměstnanců s VŠ vzděláním, jsou inovativně orientované, vstupující na trh s produkty s vyšší užitnou hodnotou (**28,83%**) nebo s produkty vyvinutými na základě vlastního výzkumu a vývoje (**37,84%**).

Podíl těchto inovativních podnikatelských subjektů činí **66,67%**, podíl podnikatelských subjektů orientujících převážně na snížení výrobních nákladů u nových produktů činí **33,33%** (podíl na investicích do VaV v rozsahu od 0,00% do 1,00% ročního obratu).

Inovativní podnikatelské subjekty (podíl 66,67%) investují do výzkumu a vývoje převážně nad 1,10% ročního obratu (podíl těchto subjektů investujících do VaV méně než 1,00% ročního obratu činí **3,18%**).

Ze segmentu inovativních podnikatelských subjektů **34,92%** subjektů investuje od 1,10% do 5,00% ročního obratu, **14,29%** subjektů investuje od 5,10% do 10,00% a **14,28%** subjektů investuje do VaV 10,10% a více z ročního obratu

Ve vazbě na uvedené mají inovativní podnikatelské subjekty zájem o zadávání bakalářských, diplomových resp. doktorských prací dle zadání těchto subjektů (**36,67%**) jejichž výstupy jsou pro daný subjekt využitelné v praxi.

Celkem **32,22 %** inovativních podnikatelských subjektů má zájem o získávání absolventů vysokých škol, přičemž při z rozhovorů s respondenty vyplynulo, že většina z nich preferuje výběr na základě zkušeností se studenty, kteří absolvovali stáž resp. praxi v podnikatelském subjektu.

V návaznosti na z hlediska praxe ne vždy optimální profil absolventů, poměrně dlouhý adaptační proces absolventů vysokých škol a náklady s ním spojené pro podnikatelské subjekty má celkem **31,11%** inovativních subjektů zájem o spolupráci s VŠ při přípravě studijních programů tak aby odpovídaly požadavkům praxe.

III. Získaná statistická data, grafické zobrazení (část A, B a C dotazníku)

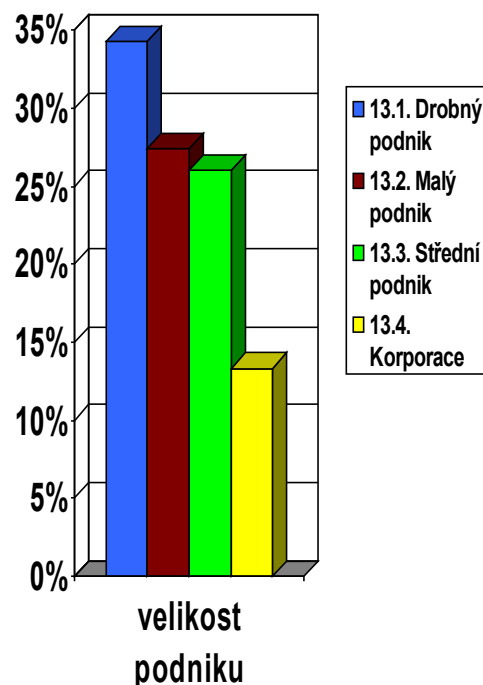
13 . A 13.0. Kategorie společnosti

A 13.1. Drobný podnik (A max. 2 mil.EUR, O max. 2 mil. EUR; EPP do 9 zam.)

A 13.2. Malý podnik (A max. 10 mil. EUR, O max. 10 mil. EUR; EPP do 49 zam.)

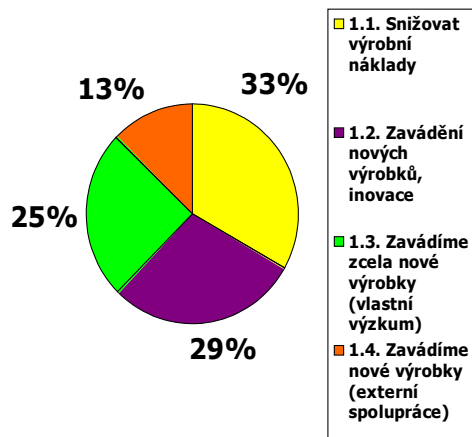
A 13.3. Střední podnik SP (A max. 43 mil. EUR, o max. o 50 mil. EUR; EPP do 249 zam.)

A 13.4. Korporace (A nad 43 mil. EUR, O nad 50 mil. EUR; EPP nad 249 zam.)



14 . B 1.0. Jakým způsobem udržuje Vaše společnost konkurenceschopnost ?

- B 1.1.** Snažíme se snižovat výrobní náklady
- B 1.2.** Na trh uvádíme nové výrobky s vyšší užitkovou hodnotou (inovace, zlepšovateľská činnost, atd.)
- B 1.3.** Na trh uvádíme zcela nové výrobky na základě vlastního výzkumu a vývoje
- B 1.4.** Na trh uvádíme výrobky, na jejichž vývoji spolupracujeme s externími výzkumnými a vývojovými institucemi



15 . B 2.0. Jakou část obrátu investuje Vaše společnost do výzkumu a vývoje ?

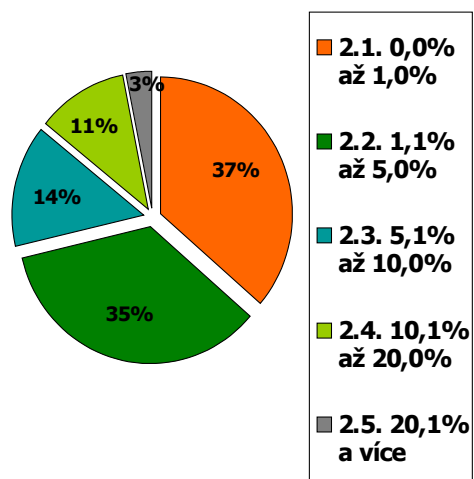
B 2.1. 0,0% až 1,0%

B 2.2. 1,1% až 5,0%

B 2.3. 5,1% až 10,0%

B 2.4. 10,1% až 20,0%

B 2.5. 20,1% a více



16 . B 3.0. Kolik pracovníků Vaší společnosti se trvale zabývá výzkumem a vývojem ?

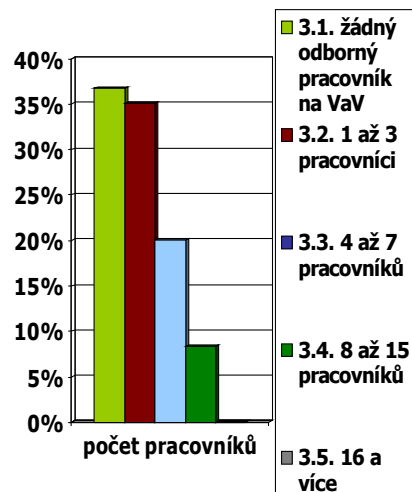
B 3.1. společnost nemá žádného odborného pracovníka pro výzkum a vývoj

B 3.2. 1 až 3 pracovníci

B 3.3. 4 až 7 pracovníků

B 3.4. 8 až 15 pracovníků

B 3.5. 16 a více pracovníků



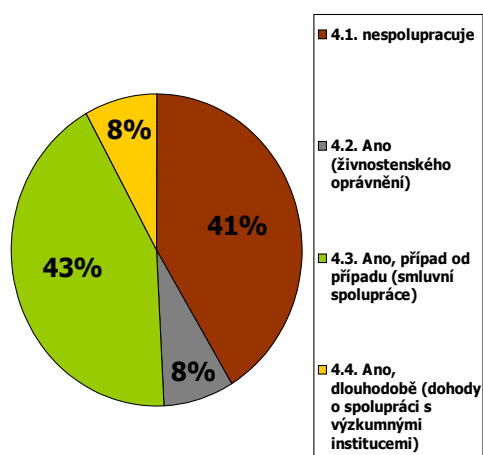
17 . B 4.0. Spolupracuje Vaše společnost s externími výzkumnými institucemi ?

B 4.1. Ne, naše společnost nespolupracuje s výzkumnými institucemi

B 4.2. Ano, na základě živnostenského oprávnění vybraných odborníků

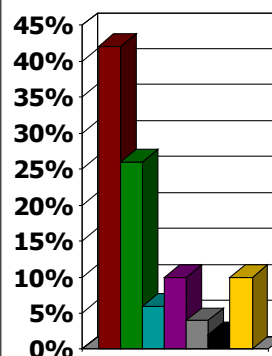
B 4.3. Ano, případ od případu na bázi smluvní spolupráce (smluvní výzkum)

B 4.4. Ano, dlouhodobě na bázi dohody o spolupráci s výzkumnými institucemi



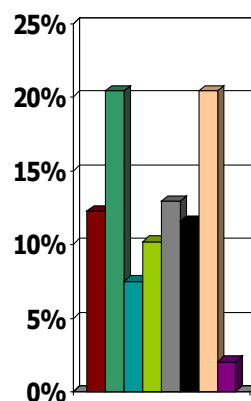
18 . B 5.0. Z jakého důvodu dosud nespolupracujete s externími výzkumnými institucemi ?

- B 5.0. Společnost spolupracuje s externími výzkumnými institucemi
- B 5.1. Máme vlastní výzkumné a vývojové pracoviště, které plně pokrývá požadavky společnosti
- B 5.2. Produkce naší společnosti má charakter, který nevyžaduje další výzkum a vývoj
- B 5.3. Společnost nemá na výzkum a vývoj čas a kapacitu a řeší naléhavější úkoly
- B 5.4. Společnost nemá na výzkum a vývoj finanční prostředky
- B 5.5. Společnost nemá důvěru k externím výzkumným institucím
- B 5.6. Společnost má jiné důvody proč nespolupracuje s ext. výzkumnými institucemi (specifikujte)



19 . B 6.0. Máte zájem spolupracovat s příslušnou vysokou školou v oblasti VaV ?

- B 6.1. Máme zájem o řešení stavu techniky ve vybraných oblastech
- B 6.2. Máme zájem o odborné konzultace
- B 6.3. Máme zájem o pořádání kurzů pro pracovníky společnosti v námi vybraných oblastech
- B 6.4. Máme zájem o zadání řešeního náš konkrétní problém
- B 6.5. Máme zájem o smluvní spolupráci řešící naše problémy
- B 6.6. Máme zájem o společný výzkum a vývoj řešící náš problém
- B 6.7. Máme zájem o spoluúčast na grantových projektech
- B 6.8. Společnost nemá zájem o spolupráci s VŠ

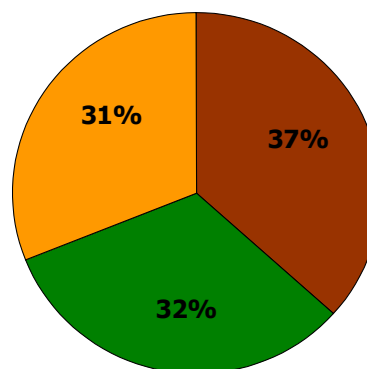


20 . B 7.0. Máte zájem spolupracovat s přísl. VŠ v oblasti lidských zdrojů, výchovy a vzdělávání

■ B 7.1. Máme zájem o zadávání
bakalářských (BK), diplomových (DP)
resp. doktorských prací (DKP)

■ B 7.2. Máme zájem o získávání
absolventů bakalářských (ABK),
diplomových (ADP) a doktorských
studijních programů (ADKP)

■ B 7.3. Máme zájem o spolupráci s VŠ
při přípravě studijních programů
vycházejících z požadavků praxe



IV. Stručné shrnutí (část C – oblast testování finančního zdraví a absorpční kapacity subjektů /rating/, kofinancování; část D dotazníku)

Celkem **70,91%** podnikatelských subjektů má zájem o podporu inovativního podnikání.

Zájem o ochranu práv k duševnímu vlastnictví projevilo **60,00%** podnikatelských subjektů.

Z průzkumu dále vyplývá, že **58,18%** respondentů dosahuje ratingu stupně B- a horšího (platná ratingová stupnice v EU a ČR : **A, B+, B, B-, C+, C, C-**) a pouze **41,82%** respondentů je finančně zdravých (dosažený rating A, B+, B).

Podnikatelské subjekty s ratingem **C+, C, C-** jsou subjekty rizikové, s výraznými ekonomickými disproporcemi nemající dostatečnou absorpční kapacitu pro získání cizích zdrojů.

Uvedený podíl rizikových podnikatelských subjektů – respondentů průzkumu (**58,18%**) je nižší než u ostatních podnikatelských subjektů, u nichž podíl rizikových firem se pohybuje kolem 75,00 %.

Na uvedeném výsledku ratingu se ještě neprojevil vliv ekonomické krize v EU a v ČR.

Zájem o otestování reálného stavu finančního zdraví a absorpční kapacity má pouze **23,64%** podnikatelských subjektů.

Citovaná rizikovost podnikatelských subjektů a předpokládaný vliv ekonomické krize na subjekty bude limitujícím faktorem pro získávání podpor v oblasti VaV.

Z průzkumu dále vyplynulo, že **54,29%** podnikatelských subjektů má zájem žádat o podporu z fondů EU a jiných fondů.

Zájem o asistenci při zpracování projektů má **40,00%** podnikatelských subjektů.

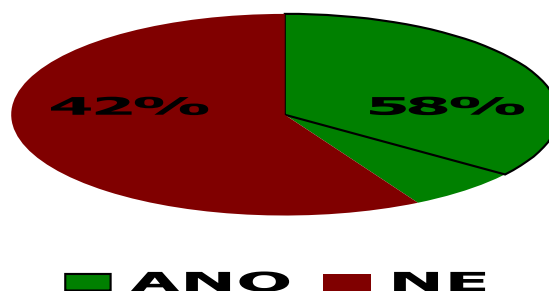
21 . C.1.0. Účastnila se Vaše společnost projektů v Rámcových programech EU ?	ANO 25,45%	NE 74,55%
22 . C 2.0. Je Vaše firma dostatečně informována o 7. Rámcovém programu ?	ANO 41,82%	NE 58,18%
23 . C 3.0.. Uvažujete o účasti Vaší společnosti v projektech do 7. Rámcového programu ?	ANO 69,09%	NE 30,91%
24 . C 4.0. Připravujete se nebo již pracujete na projektu do 7. Rámcového programu ?	ANO 21,82%	NE 78,18%

25 . C 5.0. Máte informace o Regionální kontaktní organizaci Jižní Moravy (RKO JM):

C 5.1. Potřebujete poradit s přípravou a s projektem do 7. Rámcového programu ?

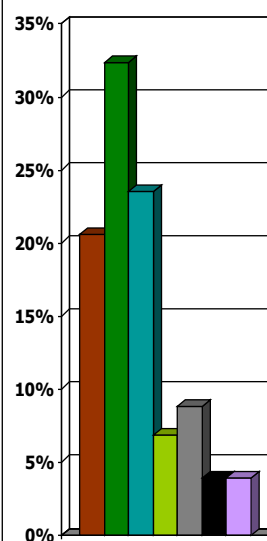
ANO 41,82%

NE 58,18%



26 . C 5.2. Máte zájem o níže uvedené oblasti poradenství zajišťované RKO JM resp. jejími partnery ? (VUT v Brně, Jihomor. inovační centrum, Regionální hospodářská komora Brno, Centrum dopravního výzk.)

- C 5.2.1. Poradenství při přípravě projektů do rámcových programů
- C 5.2.2. Informace o jednotlivých projektech
- C 5.2.3. Vyhledávání vhodných projektů pro konkrétní společnost s nabídkou její účasti v projektech
- C 5.2.4. Asistence při vyhledávání zahraničních partnerů jako spoluřešitelů projektů
- C 5.2.5. Zprostředkování komunikace mezi společnostmi, akademickou, výzkumnou a vývojovou sférou
- C 5.2.6. Poradenství k projektu, kterého se účastní Vaše společnost
- C 5.2.7. Poradenství k administraci projektu, kterého se účastní Vaše společnost



**27 . C 6.0. Máte před zahájením prací na projektu
otestováno splnění podmínek účasti v 7. RP:**

27 . C 6.1. Jste finančně zdravou společností s ratingem stupně A až B ? (Ratingová stupnice : A, B+, B, B-, C+, C, C- /viz Zdrojová analýza zajišťovaná RHK Brno/)	ANO 41,82%	NE 58,18%
28 . C 6.2. Za předpokladu, že jste finančně zdravou společností máte dostatečnou absorpční kapacitu na absorbování cizích zdrojů (úvěrů) nezbytných ke kofinancování projektu ? (viz Zdrojová analýza)	ANO 65,91%	NE 34,09%
29 . C 6.3. Máte zájem o zjištění aktuálního finančního zdraví a absorpční schopnosti společnosti metodou Zdrojové analýzy ? (zajišťuje při garanci absolutní mlčenlivosti RHK Brno)	ANO 23,64%	NE 76,36%
30 . C 6.4. Máte zájem o poradenství v oblasti kofinancování a optimalizace výběru úvěrových produktů vybraných bank určených pro předfinancování resp. kofinancování projektů ?	ANO 29,09%	NE 70,91%

V. **Získaná statistická data, grafické zobrazení (část D dotazníku)**

31 . C 7.0. Spolupracuje Vaše společnost na přípravě nebo implementaci Regionální inovační strategie (RIS) resp. v oblasti tvorby politiky vzdělávání, výzkumu a vývoje ?	ANO 10,91%	NE 89,09%
32 . C 8.0. Máte zájem o podporu inovativního podnikání ?	ANO 70,91%	NE 29,09%
33 . C 9.0. Máte zájem o ochranu práv k duševnímu vlastnictví ?	ANO 60%	NE 40%
34 . D 1.0. Máte zájem žádat o podporu z fondů EU, EHS a jiných fondů a plánujete zpracování a podání projektu z některého Operačního programu a ROP popř. jiných programů v období 2007 - 2013 ?	ANO 54,29%	NE 45,71%
35 . D 2.0. Máte zájem o zpracování Dotačního auditu ? (výběr možných podpor odpovídajících profilu spol.)	ANO 32,86%	NE 67,14%

36 . D 3.0. Máte zájem o zjištění aktuálního finančního zdraví a absorpční schopnosti společnosti metodou Zdrojové analýzy ? (zajišťuje při garanci absolutní mlčenlivosti RHK Brno)	ANO 23,19%	NE 76,81%
37 . D 4.0. Máte zájem o otestování obecně platných podmínek ? (kategorie spol., ekonomické vazby, OKEČ podporované, atd.)	ANO 31,43%	NE 68,57%
38 . D 5.0. Máte zájem o poradenství k podporám z fondů EU a ostatních fondů ? (výběr konkrétního programu /ú/, otestování splnitelnosti podmínek programu a stanovených ukazatelů)	ANO 41,43%	NE 58,57%
39 . D 6.0. Máte zájem o poradenství v oblasti kofinancování a optimalizace výběru úvěrových produktů vybraných bank určených pro předfinancování resp. kofinancování projektů ?	ANO 30,43%	NE 69,87%
40 . D 7.0. Máte zájem o asistenci při zpracování projektů ? (asistence, optimalizace výběru zpracovatele projektu, popř. zpracování vybraného projektu zpracovatelem /proj. firmou/ na klíč, atd.)	ANO 40%	NE 60%

VI. Závěrečné zhodnocení průzkumu

Z realizovaného průzkumu vyplynulo, že podnikatelské subjekty mají zájem o podporu výzkumu a vývoje a inovativního podnikání.

Inovativní podnikatelské subjekty investující do výzkumu a vývoje (66.67 % respondentů), mají zájem o spolupráci s VŠ, jejich fakultami a výzkumnými institucemi a o spolupráci v oblasti lidských zdrojů, výchovy a vzdělávání studentů.

Limitujícím faktorem bude rizikovost podnikatelských subjektů a předpokládaný vliv ekonomické krize na subjekty.

Pozitivní vliv bude mít identifikace potřeb podnikatelských subjektů v oblasti VaV a jiných podpor a následná adresná nabídka spolupráce s VŠ, jejich fakultami a výzkumnými institucemi, služeb RKO JM a partnerů projektu.