

konference

# BRNOSAFETY 2014

15. – 16. 9. 2014  
Brno



partner akce:

BVV  
Veletřhy  
Brno




EVROPSKÁ UNIE  
EVROPSKÝ FOND PRO REGIONÁLNÍ ROZVOJ  
INVESTICE DO VAŠÍ BUDOUCNOSTI



[www.bvv.cz/brnosafety/](http://www.bvv.cz/brnosafety/)

Ing. Jiří Ambros

## Národní observatoř bezpečnosti silničního provozu



Centrum dopravního výzkumu, v.v.i.

BRNOSAFETY 2014

## Úvod (1/2)

- V plánu Evropské komise (EK) na snížení nehodovosti v období 2002-2010 bylo doporučeno, aby byla založena Evropská observatoř bezpečnosti silničního provozu.
- Jejím cílem je podpora aktivit EK v oblasti zvyšování bezpečnosti = informační základna, sledování vývoje a jeho příčin.
- Byla vytvořena v projektu SafetyNet, jehož spoluřešitelem bylo CDV.



## Úvod (2/2)

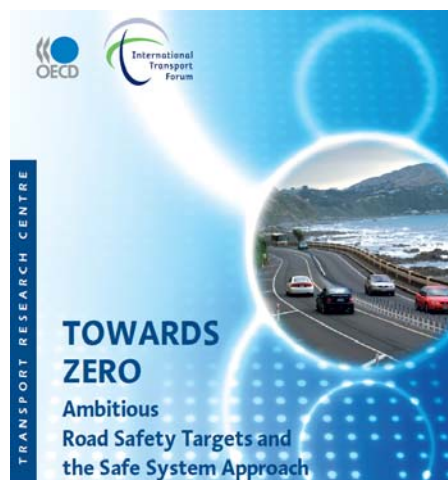
- Observatoř „pozoruje“ vývoj bezpečnosti.
- K tomu lze využít přímé ukazatele (nehody, zranění...) – ty však představují jen „špičku ledovce“.
- Proto se sledují především nepřímé ukazatele (NUB).
  - překračování nejvyšší dovolené rychlosti jízdy
  - používání zádržných systémů
  - používání svícení
  - telefonování za jízdy...
- Další předností NUB je jejich proaktivní (preventivní) charakter (není potřeba „čekat“ na nehody).

## Národní observatoř (1/2)

Zpráva OECD „Towards Zero“ z roku 2008 doporučuje státům sbírat a analyzovat data popisující bezpečnost silničního provozu:

- přímé ukazatele
- nepřímé ukazatele

Každý stát by měl proto mít svou národní observatoř bezpečnosti.



Ing. Jiří Ambros, jiri.ambros@cdv.cz

BRNOSAFETY 2014

## Národní observatoř (2/2)



- Po vzoru Evropské observatoře byla vytvořena národní observatoř.
- Projekt SENZOR (2005-2009) – [www.czrsso.cz](http://www.czrsso.cz)
- Cílem projektu bylo vytvoření informační základny pro přijímání opatření ke zvýšení bezpečnosti na všech úrovních státní správy.
- Jak? Pomocí informací získaných z Observatoře.
- Datová část (přímé a nepřímé ukazatele) a informační část.

Ing. Jiří Ambros, jiri.ambros@cdv.cz

BRNOSAFETY 2014

[WWW.CZRSO.CZ](http://WWW.CZRSO.CZ)



Úvod

Články

Novinky

Data

O projektu

Kontakt

Vítejte na stránkách Observatoře bezpečnosti silničního provozu!

**Observatoř bezpečnosti silničního provozu** vznikla v rámci projektu Vědy a výzkumu Ministerstva dopravy. **Cílem projektu je snížení nehodovosti provozu na pozemních komunikacích v České republice** zefektivněním procesu přijímání vhodných opatření pro snížení nehodovosti na pozemních komunikacích na všech úrovních státní správy, pomocí informací získaných vytvořením datového skladu Observatoře (rychlost vozidel, využívání bezpečnostních pásů apod.).

Kategorie

Bezpečnost dopravy (109)

Dopravní nehody a ztráty (9)

Moderní úpravy komunikací (4)

Rychlost (3)

Mobilita (55)

Ing. Jiří Ambros, [jiri.ambros@cdv.cz](mailto:jiri.ambros@cdv.cz)

BRNOSAFETY 2014

## Datová část

- Pravidelné sledování, v projektu SENZOR pro MD (2005-2009, 91 míst ve všech krajích kromě Prahy, intravilán/extravilán, různé kategorie komunikací...).
- Od roku 2010 omezené sledování z vlastních zdrojů.
- Od roku 2014 projekt DATO (TAČR)...

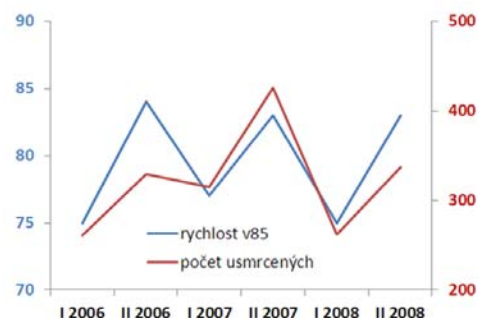


Ing. Jiří Ambros, [jiri.ambros@cdv.cz](mailto:jiri.ambros@cdv.cz)

BRNOSAFETY 2014

## Vypovídací schopnost NUB (1/2)

- Jak NUB vystihují bezpečnost?
- Příklad v grafu: výsledky pololetního sledování rychlosti v extravilánu a srovnání s počtem usmrcených při nehodách – trendy jsou velmi podobné.
- To prokazuje vypovídací schopnost NUB.
- Bylo využito např. při sledování účinnosti zavedení tzv. bodového systému.

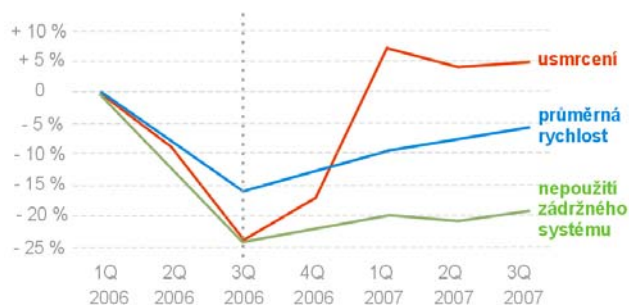


Ing. Jiří Ambros, jiri.ambros@cdv.cz

BRNOSAFETY 2014

## Vypovídací schopnost NUB (2/2)

- Hodnocení dopadů zavedení bodového systému v roce 2006.
- Cílem změny zákona byla změna chování řidičů, s cílem zvýšení bezpečnosti a evidence neukázněných řidičů.
- Závěr: novela zapůsobila, ale ne dlouhodobě.

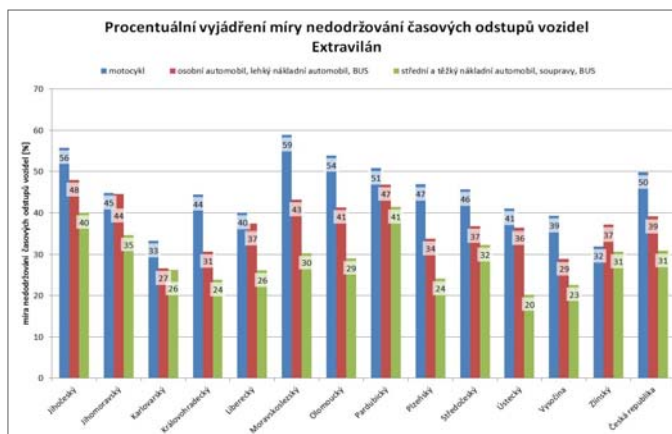


Ing. Jiří Ambros, jiri.ambros@cdv.cz

BRNOSAFETY 2014

## Další příklady (1/2)

- Dodržování dostatečného odstupu mezi vozidly.
- Vyhodnocují se odstupy pod 2 s.
- Osobní vozidla průměrně 39 %.
- Ale motocykly nad 50 %, přitom delší zábrzdné vzdálenosti!

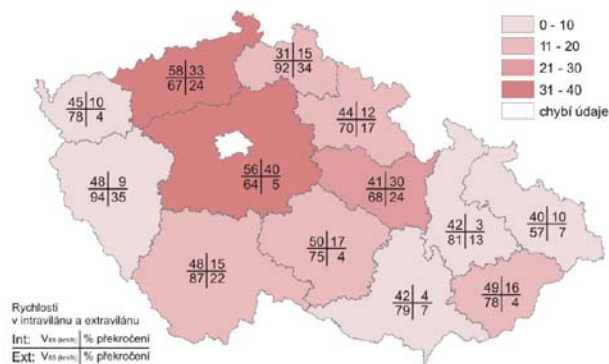


Ing. Jiří Ambros, jiri.ambros@cdv.cz

BRNOSAFETY 2014

## Další příklady (2/2)

- Seminář „Evropské porovnání nehodovosti a role krajů a obcí při zvyšování bezpečnosti silničního provozu“ (2009).
- Srovnání bezpečnosti v jednotlivých krajích.
- Mapa ukazuje rychlosti...



Ing. Jiří Ambros, jiri.ambros@cdv.cz

BRNOSAFETY 2014

## Shrnutí

- Observatoř je vhodným nástrojem pro podporu rozhodování.
- Obsahuje informační a datovou část.
- Hlavním přínosem jsou NUB, které umožňují průběžné sledování vývoje bezpečnosti a vysvětlení jeho změn.
- Proto se používá i pro každoroční hodnocení plnění opatření Národní strategie bezpečnosti silničního provozu – je tedy nutno zajistit udržitelnost systému sběru NUB.

Ing. Jiří Ambros, [jiri.ambros@cdv.cz](mailto:jiri.ambros@cdv.cz)

BRNOSAFETY 2014

## Děkuji Vám za pozornost

**Ing. Jiří Ambros**

[jiri.ambros@cdv.cz](mailto:jiri.ambros@cdv.cz)

724 027 359

Centrum dopravního výzkumu, v.v.i.

Líšeňská 33a, 636 00 Brno

telefon: 541 641 711

e-mail: [cdv@cdv.cz](mailto:cdv@cdv.cz)

[www.cdv.cz](http://www.cdv.cz)



Centrum dopravního výzkumu, v.v.i.

BRNOSAFETY 2014