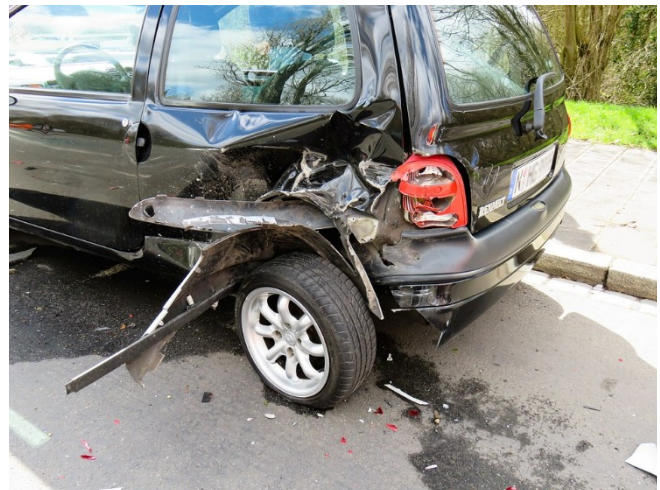


Nesprávné předjíždění může za nárůst usmrcených na silnicích

Tisková zpráva

17. 09. 2018

V období leden-srpena bylo v důsledku dopravních nehod na pozemních komunikacích v České republice usmrceno 349 osob, meziročně se tak jedná o 8% nárůst (25). Těžce zraněno pak bylo 1 565 osob, tj. o 55 osob méně (- 3%).



Co stojí za meziročním nárůstem?

Faktorů, které dopravní nehody a jejich následky ovlivňují je celá řada. V souvislosti s uplynulým obdobím bylo velmi často skloňováno teplé počasí v kombinaci s únavou. Pokud srovnáme jednotlivé dílčí cíle Národní strategie bezpečnosti silničního provozu (NSBSP), **nejhorší meziroční bilanci evidujeme u nesprávného předjíždění**. V jeho důsledku bylo v průběhu osmi měsíců **usmrceno 70 osob, tj. o 20 více (+ 40 %)**; těžce zraněno pak dalších 200 osob, tj. meziročně o 32 více (+ 19 %).

Národní strategie již byla v některých oblastech překročena

Díky letošní tragické bilanci v oblasti usmrcených **děti** (pozn. aktuálně 15 usmrcených) došlo k překročení celoročního předpokladu již v měsíci červnu. Druhým, zatím posledním, dílčím cílem, který překročil celoroční stanovený předpoklad, byli usmrcení **motocyklisté** (pozn. aktuálně 65); zde došlo k překročení v srpnu. Meziročně je zaznamenán negativní vývoj v oblasti usmrcených u 6 z 11 dílčích cílů, v oblasti těžce zraněných osob pak u 5 z 11 dílčích cílů.

Tabulka 1 Usmrcení a těžce zranění dle dílčích cílů ve vztahu k NSBSP (k 31. 8. 2018)

Dílčí cíl (leden - srpen)	Usmrceno					Těžce zraněno								
	2017	2018	Meziročně		Předpoklad NSBSP	Rozdíl	2017	2018	Meziročně		Předpoklad NSBSP	Rozdíl		
Děti	6	15	9	150%	6	9	168%	90	103	13	14%	74	29	40%
Chodci	58	68	10	17%	47	21	43%	320	279	-41	-13%	276	3	1%
Cyklisté	32	26	-6	-19%	28	-2	-8%	275	266	-9	-3%	221	45	21%
Motocyklisté	50	65	15	30%	37	28	74%	341	343	2	1%	310	33	11%
Mladí řidiči	59	47	-12	-20%	58	-11	-19%	247	228	-19	-8%	265	-37	-14%
Stárnoucí populace	66	78	12	18%	63	15	24%	333	315	-18	-5%	234	81	35%
Alkohol a jiné návykové látky	39	23	-16	-41%	41	-18	-44%	170	126	-44	-26%	160	-34	-21%
Nepřiměřená rychlost	115	122	7	6%	118	4	4%	421	451	30	7%	412	39	9%
Nedání přednosti v jízdě	57	46	-11	-19%	50	-4	-8%	433	395	-38	-9%	374	21	6%
Nesprávné předjíždění	50	70	20	40%	54	16	29%	168	200	32	19%	173	27	16%
Nákladní automobily	49	40	-9	-18%	38	2	6%	126	148	22	17%	130	18	14%
Strategický cíl	324	349	25	8%	248	101	41%	1 620	1 565	-55	-3%	1 540	25	2%

Hl. m. Praha překročilo celoroční stanovený předpoklad NSBSP v oblasti usmrcených osob již v červenci, aktuálně je evidováno v Praze 23 osob, 19 z nich (83 %) bylo chodci. Ve třech krajích (**Středočeském**,



Olomouckém a na Vysočině) došlo k překročení celoročních předpokladů v oblasti usmrčených osob v srpnu, v **Jihočeském** kraji pak v oblasti osob těžce zraněných. Při meziročním srovnání počtu usmrčených osob byla situace horší u 7 ze 14 krajů, ve Středočeském kraji bylo usmrčeno meziročně nejvíce osob (+ 21, tj. + 50 %). Při meziročním srovnání počtu těžce zraněných osob byla situace horší u 4 ze 14 krajů, ve Středočeském kraji bylo těžce zraněno meziročně nejvíce osob (+ 51, tj. + 22 %).

Tabulka 2Usmrčení a těžce zranění dle jednotlivých krajů ve vztahu k NSBSP (k 31.8.2018)

Kraj (leden - srpen)	Usmrčeno					Těžce zraněno				
	2017	2018	Meziročně	Předpoklad NSBSP	Rozdíl	2017	2018	Meziročně	Předpoklad NSBSP	Rozdíl
Hl. m. Praha	10	23	13 130%	12	11 93%	95	116	21 22%	151	-35 -23%
Středočeský	42	63	21 50%	37	26 70%	229	280	51 22%	242	38 16%
Jihočeský	31	31	0 0%	22	9 40%	190	169	-21 -11%	103	66 64%
Plzeňský	39	25	-14 -36%	18	7 37%	60	46	-14 -23%	64	-18 -28%
Ústecký	25	19	-6 -24%	21	-2 -12%	138	114	-24 -17%	125	-11 -8%
Královéhradecký	14	12	-2 -14%	16	-4 -24%	108	108	0 0%	103	5 5%
Jihomoravský	41	33	-8 -20%	24	9 36%	177	184	7 4%	131	53 40%
Moravskoslezský	29	30	1 3%	28	2 8%	150	148	-2 -1%	138	10 8%
Olomoucký	16	26	10 63%	15	11 71%	65	65	0 0%	105	-40 -38%
Zlínský	19	17	-2 -11%	13	4 32%	113	83	-30 -27%	100	-17 -17%
Vysočina	17	22	5 29%	10	12 117%	94	69	-25 -27%	82	-13 -16%
Pardubický	17	20	3 18%	14	6 43%	96	76	-20 -21%	84	-8 -10%
Liberecký	15	12	-3 -20%	7	5 61%	64	61	-3 -5%	63	-2 -3%
Karlovarský	9	16	7 78%	10	6 58%	41	46	5 12%	50	-4 -7%
Česká republika	324	349	25 8%	248	101 41%	1 620	1 565	-55 -3%	1 540	25 2%

Správné předjíždění

Příklady jak správného, ale také nesprávného předjíždění jsou obsahem následujícího videa.



Detailní informace jsou k dispozici [zde](#).

Ing. Lukáš Kadula

+420 778 888359, lukas.kadula@cdv.cz

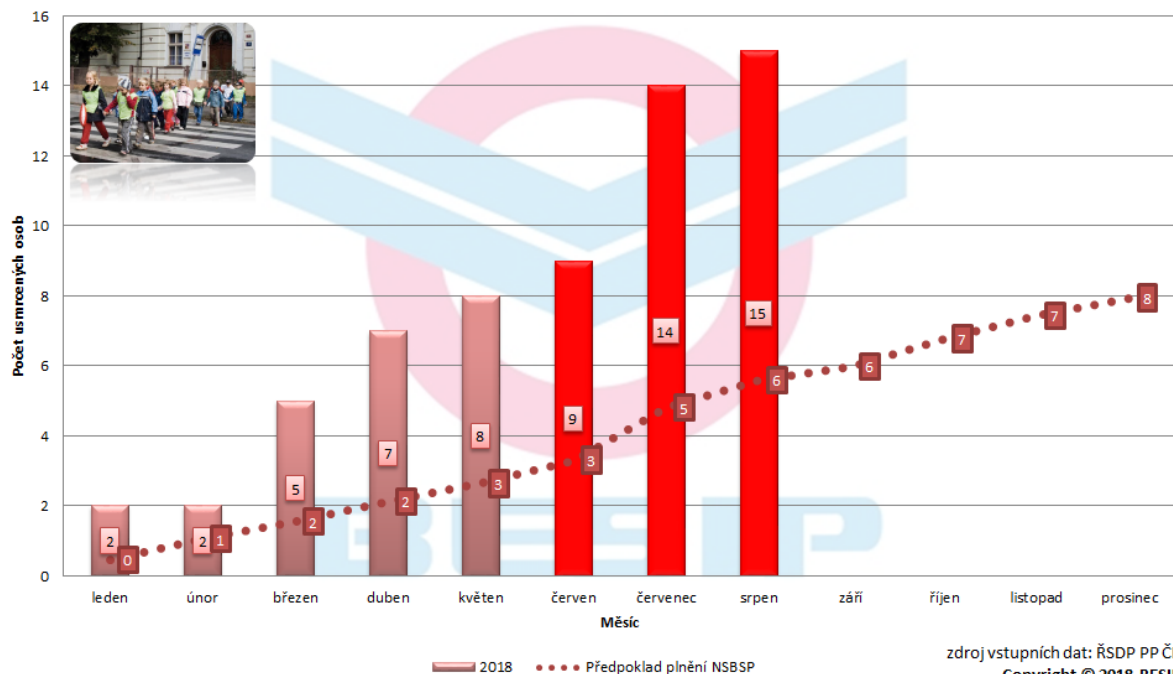
Oblast hodnocení bezpečnosti a strategií

Divize dopravního inženýrství, bezpečnosti a strategií

Centrum dopravního výzkumu, v. v. i., Líšeňská 33a, 636 00 Brno



Kumulativní vývoj počtu usmrcených osob (Děti)



Kumulativní vývoj počtu usmrcených osob (Motocyklisté)

