

Tisková zpráva

Ve většině krajů loni klesl počet obětí nehod, Strategii BESIP splnily kraje dva

14. ledna 2020, Praha

Ve většině krajů se loni oproti roku 2018 snížil počet obětí dopravních nehod. Cíle stanovené Národní strategií bezpečnosti silničního provozu 2011-2020 (NSBSP) splnily dva ze čtrnácti krajů. Historicky nejméně obětí bylo loni mezi chodci a cyklisty. Také počet obětí i těžkých zranění zaviněných mladými řidiči klesl loni na historické minimum. Negativní meziroční vývoj byl naopak zaznamenán v oblasti usmrčených vinou nesprávného předjíždění, řidičů nákladních automobilů a nedání přednosti v jízdě. Podrobnou analýzu plnění strategie bezpečnosti silničního provozu v loňském roce dnes zveřejnil BESIP na svých [internetových stránkách](#).

V roce 2019 bylo v důsledku dopravních nehod na pozemních komunikacích v ČR usmrceno celkem 547 a těžce zraněno 2 110 osob. NSBSP stanovila, že počet obětí neměl být loni vyšší než 362 a těžce zraněných 2 222. Zatímco počet usmrčených výrazně předpoklady překonal, u těžce zraněných osob byla díky historicky rekordně nízkému počtu národní strategie splněna.

Jak si vedly jednotlivé kraje?

Zlínský a Karlovarský kraj cíle NSBSP v oblasti usmrčených i těžce zraněných splnil, historická minima v obou oblastech pak byla evidována ve Zlínském a Libereckém kraji. „Prodlouženou rukou BESIP v regionech jsou krajsí koordinátoři. Jejich každodenní systematická práce nespočívá jen v pořádání a účasti na preventivních akcích, důležitou práci odvádějí také v propojení a koordinaci všech subjektů, které se v krajích bezpečnosti na silnicích zabývají. Pro další rok je potřeba pokračovat v této činnosti a zaměřit se na oblasti, které nejvíce přispívají k rizikovým situacím na našich silnicích,“ uvádí vedoucí BESIP Mgr. Tomáš Neřold M.A. O tom, na jaké aktivity se bude BESIP zaměřovat, jsme informovali v minulém týdnu [zde](#).

V uplynulém roce bylo na silnicích ve Zlínském kraji usmrceno 19 a těžce zraněno 120 osob. **Zlínský kraj** si v návaznosti na NSBSP nechal zpracovat krajskou strategii. Následně **byla zřízena pozice manažera BESIP Zlínského kraje, kterým se stal Ing. Martin Štětkař. Manažer pomáhá obcím směřovat k realizaci dopravně-bezpečnostních opatření vedoucích ke snížení nehodovosti a jejich následků.** Krajský úřad Zlínského kraje pravidelně pořádá konferenci pro obce k vyhodnocení plnění strategie za daný rok a konferenci „AKTIVNĚ S BESIPEM“, na které jsou mj. obce seznámeny s dotačními tituly na bezpečnost silničního provozu a také o přínosech tvorby místních strategií. „Pilotní místní strategii v rámci uvedeného kraje má přijatou město Otrokovice. Aktuálně máme v rozpracovaném stavu strategii pro města Valašské Meziříčí, Kroměříž a Vizovice,“ říká Ing. Jindřich Frič, Ph.D., ředitel Centra dopravního výzkumu, v. v. i., a dodává: „Díky aktivnímu přístupu k bezpečnosti silničního provozu se ve Zlínském kraji úspěšně daří naplňovat stanovené cíle v oblasti bezpečnosti silničního provozu. V rámci uvedeného kraje lze sledovat



jednoznačně pozitivní trend, kdy v posledních 4 letech každoročně dochází k postupnému snižování počtu fatalit. I tak je ovšem stále co zlepšovat – třetinový podíl usmrčených motocyklistů (pozn. v rámci ČR: 14 %), nepřiměřená rychlost se pak podílela na 58 % všech usmrčených osobách (pozn. v rámci ČR: 36 %) a třetinový podíl nesprávného předjíždění jsou z pohledu dílčích cílů NSBSP v tomto kraji stále vysoké.“

Karlovarský kraj byl druhým (a zároveň posledním) krajem, kde NSBSP v uplynulém roce byla splněna, usmrčeno bylo 13 a těžce zraněno 60 osob. Historicky se nejedná o nejnižší hodnoty – v roce 2013 bylo usmrčeno 13 osob a v roce 2015 těžce zraněno 53 osob. **Problémem byl v rámci Karlovarského kraje v uplynulém roce alkohol a jiné návykové látky, v jejichž důsledku byly usmrčeny 4 osoby a dalších 12 osob bylo těžce zraněno (20% podíl),** za pozitivum lze označit relativně nízký počet závažných nehod zaviněných mladými řidiči. **Bezpečnost v dopravě je dlouhodobě jednou z hlavních priorit Karlovarského kraje. Všechny subjekty, které se touto problematikou zabývají (PČR, ŘSD, Karlovarský kraj, BESIP, městské policie, Asociace Záchraný kruh, města a obce a další) velmi úzce spolupracují a koordinují své aktivity, a postupují tak jednotně.** V průběhu let probíhala celá řada dopravně-bezpečnostních akcí, preventivních akcí atd. Nemalé prostředky jsou každoročně vynakládány na dopravní infrastrukturu v rámci nejrůznějších bezpečnostních opatření. Karlovarský kraj ve spolupráci s Ministerstvem dopravy také každý rok vynakládá velké prostředky na rozvoj dětských dopravních hřišť a výuku dopravní výchovy. Důležitý vliv má také simulační areál Světa záchranářů v Karlových Varech, který ročně proškolí desetitisíce dětí i dospělých v oblasti bezpečnosti v dopravě. Díky moderním zážitkovým a simulačním aktivitám se tak již několik let daří ovlivňovat postoje a chování širokého spektra účastníků silničního provozu.

Historická minima jak v oblasti usmrčených (12), tak těžce zraněných osob (76) byla evidována v uplynulém roce v **Libereckém kraji**. V případě usmrčených osob nebyla NSBSP splněna jen velmi těsně (předpoklad: max. 11 usmrčených osob), u osob těžce zraněných pak ke splnění došlo. **Velkým pozitivem je, že vinou mladých řidičů nebyla v uplynulém roce na území uvedeného kraje usmrčena žádná osoba,** stejně jako v případě nepřiměřené rychlosti. Téměř 3 z 10 těžce zraněných osob byli motocyklisté (29% podíl na všech těžce zraněných osobách v uvedeném kraji).

Kraj (leden - prosinec)	Usmrčeno					Těžce zraněno								
	2018	2019	Meziročně	STRATEGIE (předpoklad)	Rozdíl	2018	2019	Meziročně	STRATEGIE (předpoklad)	Rozdíl				
Hl. m. Praha	31	20	-11	-35%	17	3	15%	182	114	-68	-37%	218	-104	-48%
Středočeský	106	88	-18	-17%	54	34	63%	403	350	-53	-13%	349	1	0%
Jihočeský	59	58	-1	-2%	32	26	80%	256	239	-17	-7%	149	90	60%
Plzeňský	44	28	-16	-36%	27	1	6%	93	101	8	9%	92	9	10%
Ústecký	37	40	3	8%	31	9	28%	186	203	17	9%	180	23	13%
Královéhradecký	18	48	30	167%	23	25	108%	176	141	-35	-20%	148	-7	-5%
Jihomoravský	49	63	14	29%	35	28	79%	326	226	-100	-31%	189	37	19%
Moravskoslezský	54	53	-1	-2%	40	13	31%	216	150	-66	-31%	199	-49	-24%
Olomoucký	35	34	-1	-3%	22	12	53%	93	103	10	11%	151	-48	-32%
Zlínský	22	19	-3	-14%	19	0	0%	122	120	-2	-2%	144	-24	-17%
Vysočina	35	40	5	14%	15	25	170%	116	104	-12	-10%	119	-15	-12%
Pardubický	33	31	-2	-6%	20	11	52%	142	123	-19	-13%	121	2	1%
Liberecký	21	12	-9	-43%	11	1	10%	94	76	-18	-19%	91	-15	-17%
Karlovarský	21	13	-8	-38%	15	-2	-12%	60	60	0	0%	72	-12	-16%
Česká republika	565	547	-18	-3%	362	185	51%	2 465	2 110	-355	-14%	2 222	-112	-5%

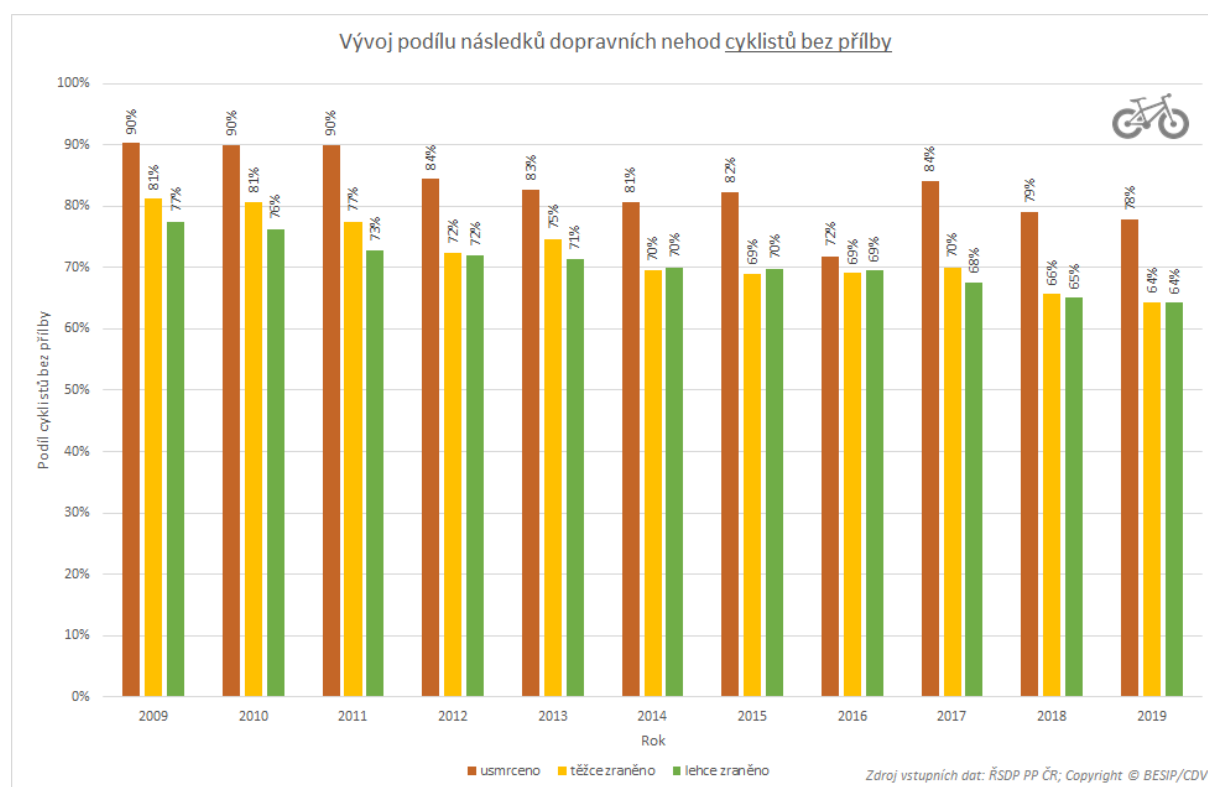
Historická minima u chodců, cyklistů a mladých řidičů

Za relativně velmi pozitivní lze označit vývoj v oblasti usmrčených chodců během prvních 7 měsíců, kdy bylo v důsledku usmrčeno „jen“ 34 osob. V následujících 5 měsících pak dalších 59 (pozn. nejvíce za 4 roky, srpnových 11 usmrčených chodců bylo vůbec nejvíce od roku 2009). I přes historicky nejnižší počty usmrčených (93) a těžce zraněných (439) chodců nebyla NSBSP v této oblasti v uplynulém roce splněna. Nejvíce chodců bylo usmrčeno v Jihomoravském (13), Moravskoslezském kraji (11) a na Vysočině (9). V Jihomoravském kraji bylo evidováno také



nejvíce těžce zraněných chodců (65, tj. 29% podíl na všech těžce zraněných osobách v uvedeném kraji). Na snížení závažných následků měla zásadní vliv situace v hl. m. Praze, kde bylo meziročně usmrceno o 17 a těžce zraněno o 43 méně chodců.

V uplynulých 4 letech byla NSBSP v oblasti usmrcených cyklistů vždy splněna. V roce 2019 bylo v důsledku dopravních nehod usmrceno 36 a těžce zraněno 309 cyklistů – v obou případech se jedná historicky o nejnižší počty, přesto se však opět nepodařilo v oblasti těžce zraněných cyklistů splnit předpoklady vytyčené NSBSP. Řada z těchto následků byla zcela nepochybně vyhnutelná, pokud by cyklisté použili přílbu. Jen v roce 2019 celých 78 % usmrcených a 64 % zraněných cyklistů přílbu nemělo. Přitom výzkumný projekt prokázal, že 37 % cyklistů by dopravní nehody mohlo přežít, pokud by ji použili.



Vinou mladých řidičů bylo v uplynulém roce usmrceno 84 a těžce zraněno 272 osob. V obou případech se jedná o historická minima a NSBSP tak byla v tomto ohledu splněna. Zejména v oblasti těžce zraněných osob vinou mladých řidičů došlo meziročně k dramatickému snížení (-107 osob, tj. -28 %; nejvyšší relativní pokles ze všech dílčích cílů NSBSP). V Jihočeském, Středočeském a Moravskoslezském byl podíl zaviněných nehod mladými řidiči ve srovnání s jinými kraji nadprůměrný.

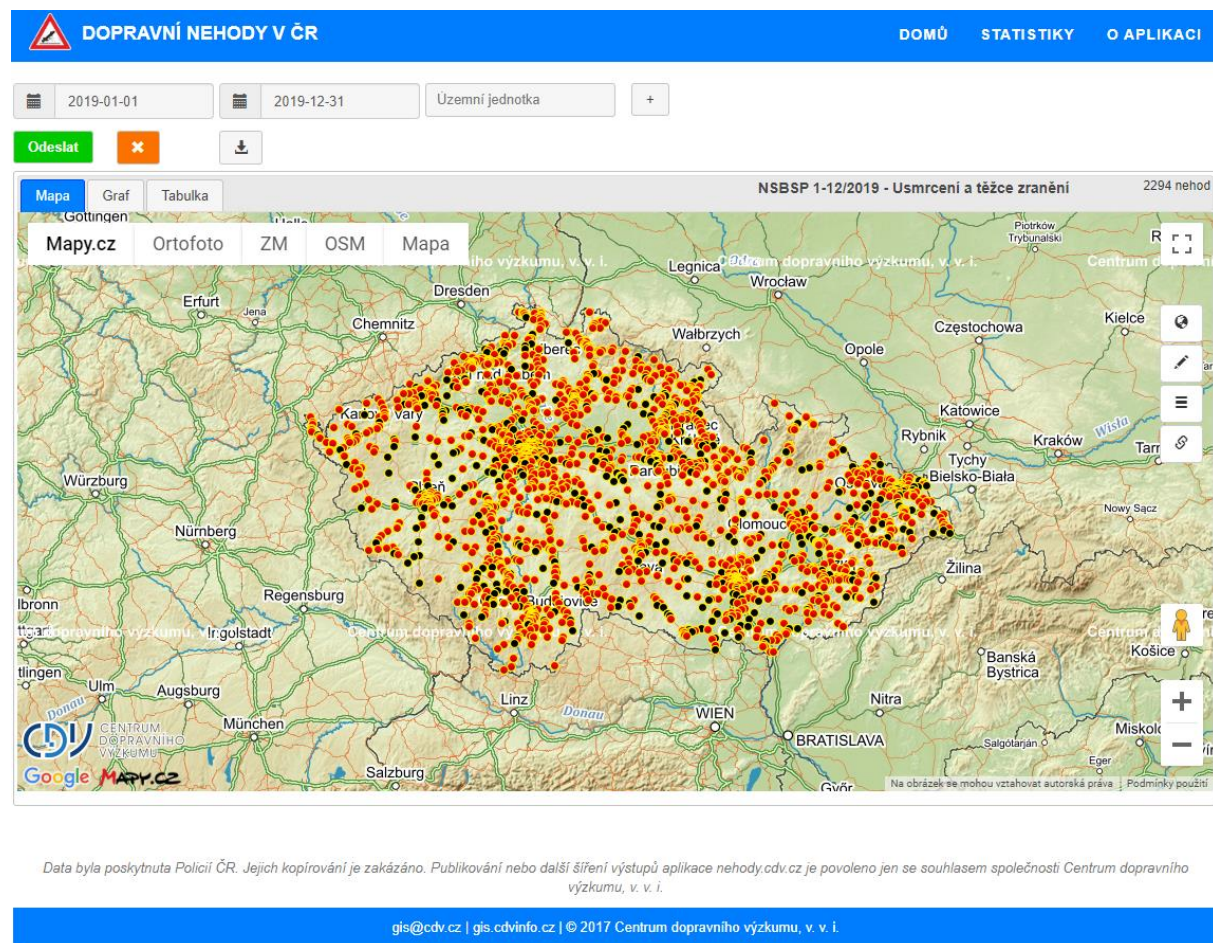
Negativní vývoj v oblasti usmrcených byl meziročně zaznamenán u 3 z 11 dílčích cílů: nesprávné předjíždění, nákladní automobily a nedání přednosti v jízdě. V oblasti těžce zraněných pak byl meziročně evidován vyšší počet pouze v důsledku vlivu alkoholu a jiných návykových látek.

Nehodová místa se závažnými následky na životech a zdraví

Mapové podklady jsou implementovány z aplikace [DOPRAVNÍ NEHODY V ČR](#). Předdefinovány byly příslušné filtry tak, aby bylo na první pohled zřetelné, kde došlo v důsledku dopravních nehod k usmrcením a těžkým zraněním. Součástí detailů nehod jsou desítky důležitých informací. Změnou územní jednotky lze zobrazit detailněji uvedené nehody např. v rámci konkrétního kraje.



Mapa zobrazuje usmrčené a těžce zraněné osoby v důsledku dopravních nehod v ČR v roce 2019, pro zobrazení mapy v prohlížeči klikněte na ni, příj. [zde](#).



„V následujícím období budeme ve spolupráci s odpovědnými subjekty zpracovávat **Informaci o plnění NSBSP za rok 2019**. Součástí bude evropské srovnání, podrobné vyhodnocení strategických cílů jak na národní, tak krajské úrovni a také jednotlivých dílčích cílů. Implementovány budou poznatky z hloubkové analýzy dopravních nehod, nepřímých ukazatelů bezpečnosti silničního provozu a také z oblasti ekonomických ztrát z dopravních nehod. Stěžejní oblastí pak bude vyhodnocení plnění Akčního programu odpovědnými subjekty. Tyto informace budou využity mj. při přípravě **Strategie BESIP 2021-2030**. Základní analytická část Informace o plnění NSBSP v roce 2019 je k dispozici ve statistikách na [iBESIP.cz](#),” dodává Tomáš Neřold.

Kontakt:

Ing. Lukáš Kadula

+420 778 888 359, lukas.kadula@cdv.cz

Oblast hodnocení bezpečnosti a strategií, Divize dopravního inženýrství, bezpečnosti a strategií
Centrum dopravního výzkumu, v. v. i., Líšeňská 33a, 636 00 Brno

[1] NSBSP 2011-2020 (leden-prosinec 2019) <https://www.ibesip.cz/Statistiky/Statistiky-nehodovosti-v-Ceske-republice/Dopravni-nehodovost-v-roce-2019>

[2] Bíl, M., Dobiáš, M., Andrášik, R., Bílová, M., Hejna, P., 2018. Cycling Fatalities: When A Helmet is Useless and when it Might Save Your Life. *Safety Science* 105C, 71–76

Fotografie: Zlínský kraj

