

## Tisková zpráva

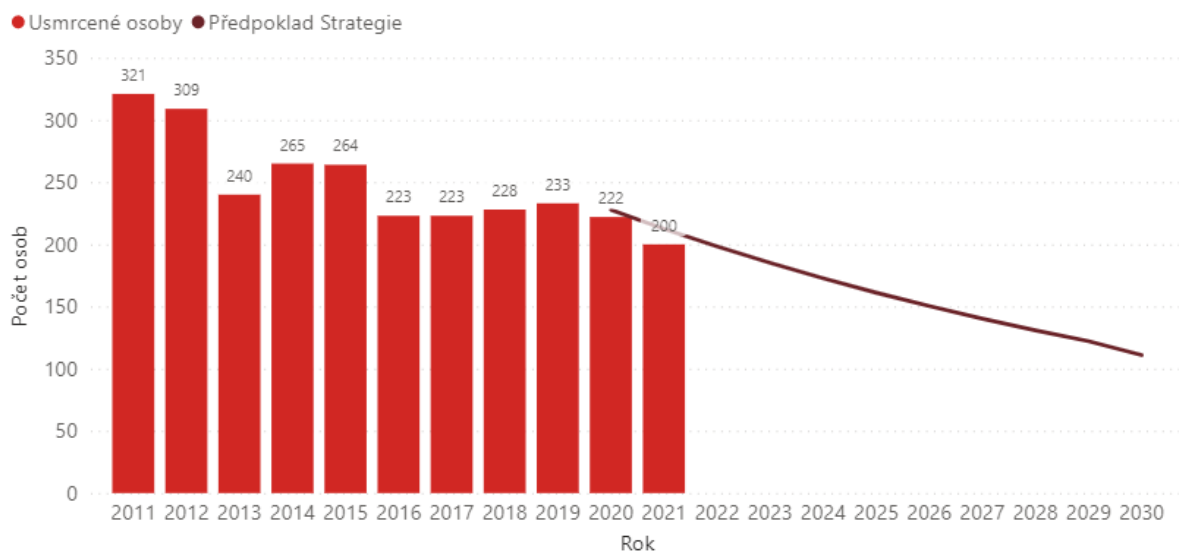
22. července 2021, Praha

### Za půl roku zemřelo při nehodách 200 osob, jde o historická minima

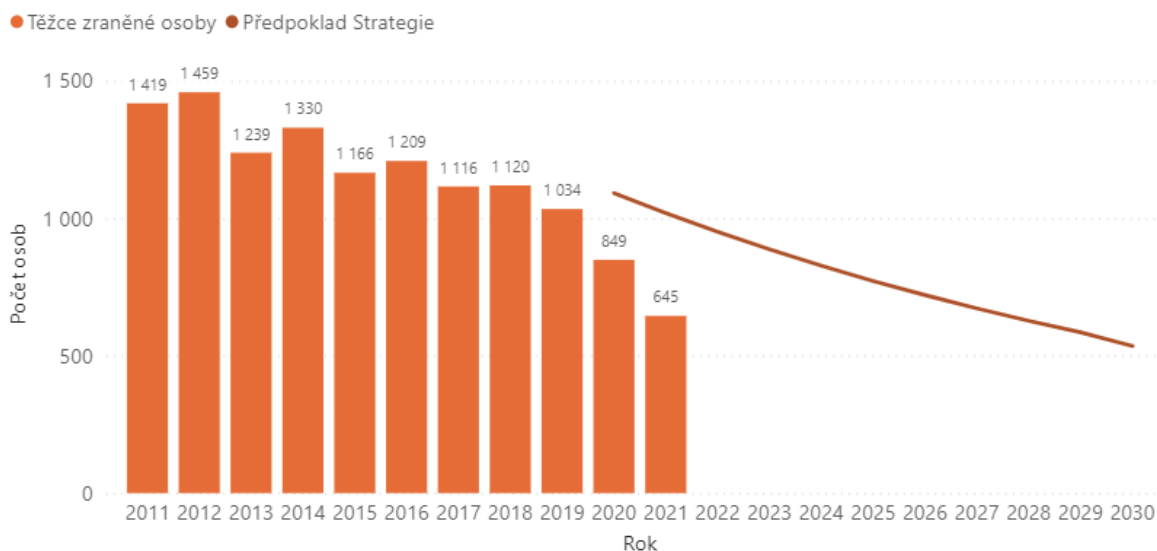
V období leden až červen 2021 bylo v důsledku dopravních nehod na pozemních komunikacích usmrceno **200** (meziročně o 22 méně, tj. -9,9 %) a **těžce zraněno 645 osob** (meziročně o 204 méně, tj. -24,0 %). V obou sledovaných strategických cílech [Strategie BESIP 2021-2030](#) se jedná o historicky nejnižší hodnoty, zejména významný je pokles u těžce zraněných osob. Nejvíce usmrcených (39) i těžce zraněných osob (116) bylo v letošním roce evidováno ve Středočeském kraji, s 22 usmrcenými následoval Jihomoravský a s 21 usmrcenými Jihočeský kraj.

„Snížení počtu obětí a těžkých zranění na historická minima je jedním z mála pozitiv, které můžeme přičíst pandemii koronaviru. Po rozvolnění opatření počet obětí v květnu značně narostl, v červnu se nárůst zpomalil. Rozhodující nyní bude, jak se nám podaří udržet bezpečné silnice během letních prázdnin, kdy na silnicích umírá dlouhodobě nejvíce osob. Všechny řidiče a řidičky proto prosím, aby postavili na první místo život svých blízkých a ostatních, kteří se na silnici pohybují, nenechali se strhnout k agresivní jízdě a plně se věnovali řízení,“ říká ministr dopravy Karel Havlíček.

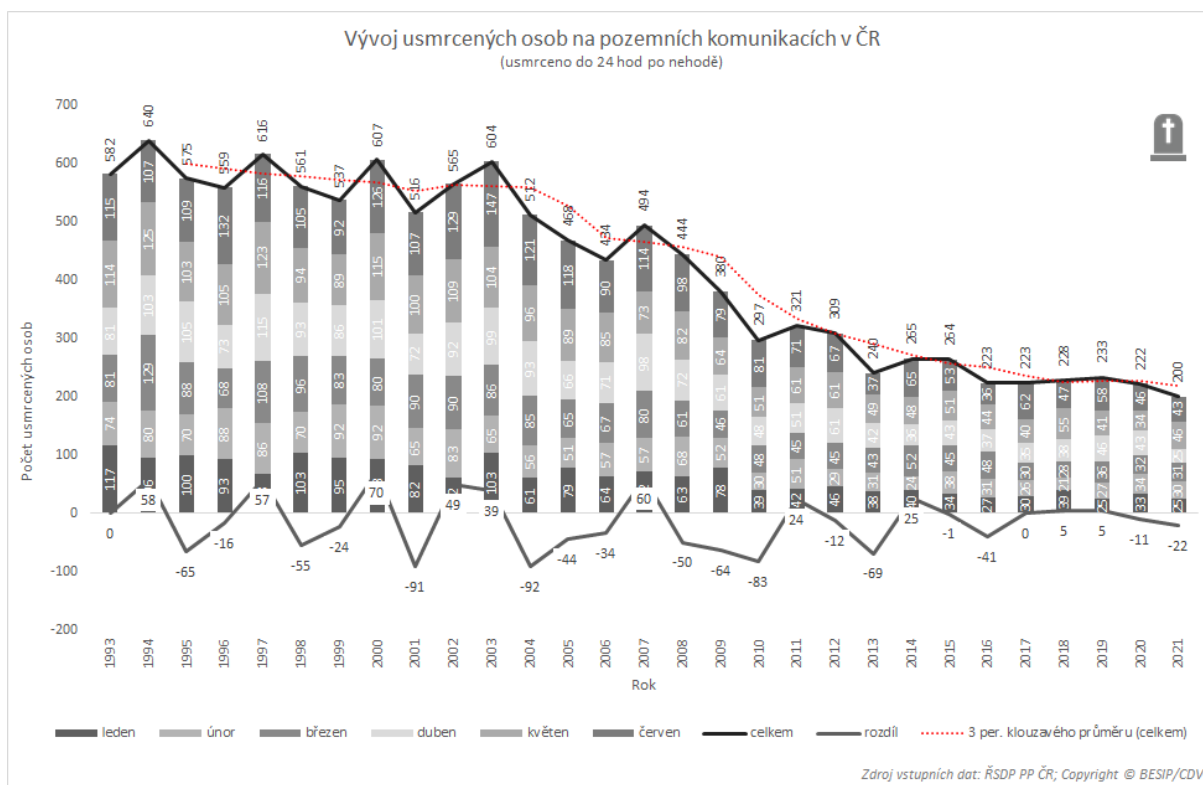
Vývoj usmrcených osob: Celkové následky nehodovosti



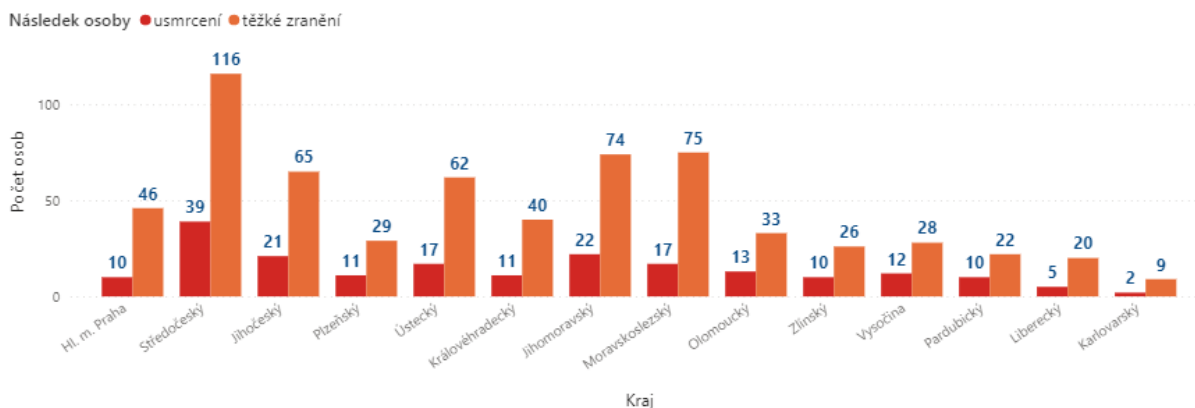
## Vývoj těžce zraněných osob: Celkové následky nehodovosti



Pozn. Graf porovnává období 1. pololetí v různých letech. Výchozí stav předpokladů zobrazovaný od roku 2020 je průměrem let 2017-2019.



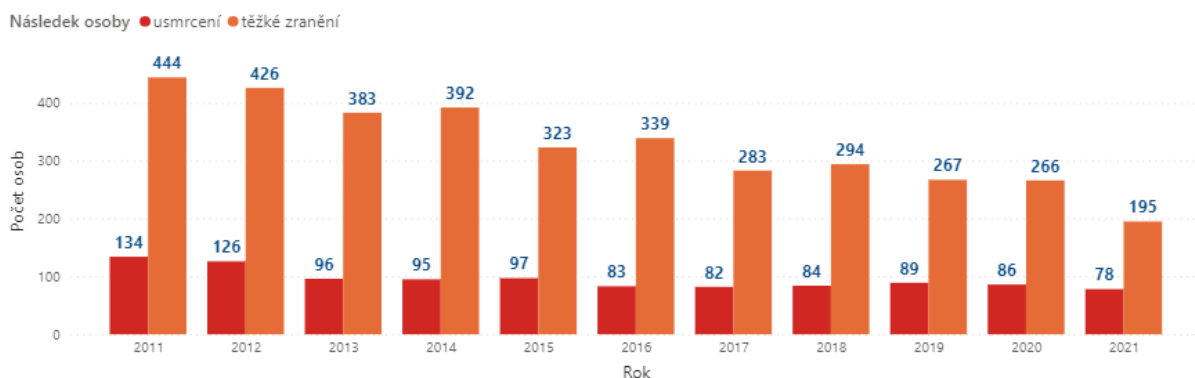
### Následky nehod v jednotlivých krajích



## Nepřiměřená rychlost zůstává nejtragičtější příčinou nehod

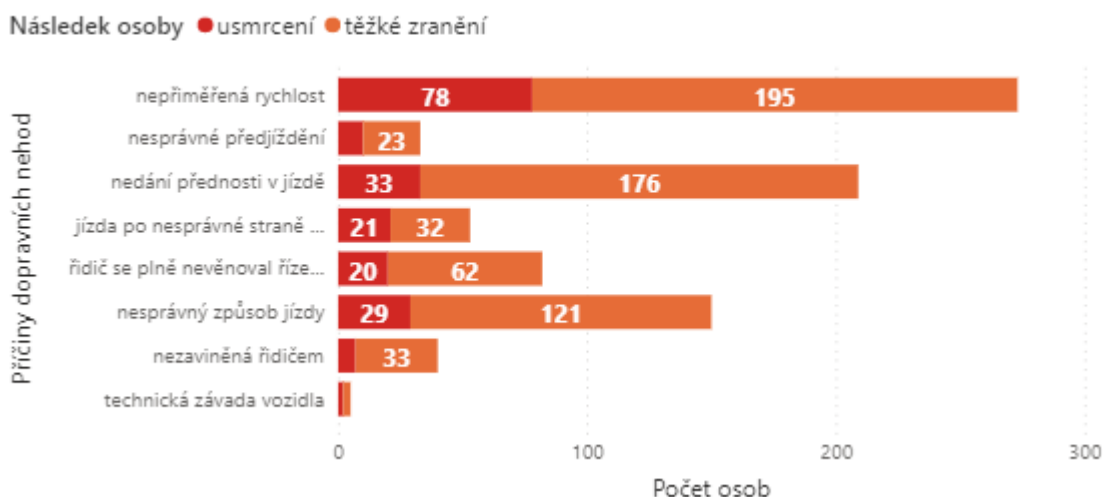
V důsledku nepřiměřené rychlosti bylo v uplynulých 6 měsících usmrceno 78 a těžce zraněno 195 osob, na všech usmrcených tak činil podíl této příčiny 39 %, na těžce zraněných pak 30 %.

### Vývoj následků nehod



Srovnání následků nehod dle jejich příčiny v období leden-červen 2021 je uvedeno níže.

### Následky nehod dle jejich příčiny



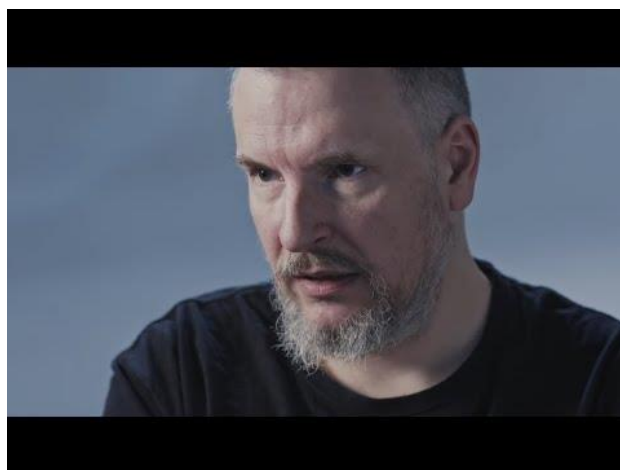
Jako oblast s nejvyšším potenciálem snížení počtu závažných dopravních nehod byla ve Strategii BESIP 2021-2030 identifikovaná právě nepřiměřená rychlost. **Rychlost patří k nejvýznamnějším faktorům ovlivňujícím**



**závažnost dopravních nehod.** Dopravní nehody v důsledku nepřiměřené rychlosti se často pojí rovněž s nepozorností, nezkušeností řidičů, ale také intoxikací alkoholem.

**BESIP Ministerstva dopravy spolu s Českou asociací pojišťoven a Policií ČR vede od května letošního roku kampaň „Zpomal, dokud není skutečně pozdě“, jejíž součástí je i projekt 13 MINUT.** Stánky kampaně naleznou řidiči na řadě čerpacích stanic a akcích pro veřejnost. Lidé si u koordinátorů BESIP mohou udělat řidičský kvíz, soutěžit o ceny a spočítat si, jak málo minut získají překračováním rychlostního limitu na své aktuální trase.

V rámci kampaně vznikl také dokument Víta Klusáka 13 MINUT, který v červnu uvedla Česká televize. Rozšířené příběhy jednotlivých viníků včetně názorů expertů jsou nyní postupně odhalovány na webu kampaně [www.13minut.cz](http://www.13minut.cz). Nahlédněte s námi do svědomí a příběhů lidí, kterým se tato chyba vymstila.



*„Říkají, že čas obrousí hrany, ale pro mě je to rok od roku horší.“ Chtěl tam být za 5 minut, stálo to 2 životy.* Více informací [zde](#).

## 36 % usmrcených v automobilech nebylo připoutáno

**Ze 117 usmrcených v automobilech** (pozn. osobních a nákladních) **v uplynulých 6 měsících nebylo připoutáno bezpečnostním pásem 42 osob, tj. 36% podíl.** Z 282 těžce zraněných v automobilech nebylo připoutáno bezpečnostním pásem 63 osob, tj. 22% podíl. V uplynulých 3 letech (2018-2020) nebylo v automobilech připoutáno 27 % usmrcených (248 z 931) a 18 % těžce zraněných (455 z 2 578). *„Jakkoli lze letošní historická minima jak v oblasti usmrcených, tak těžce zraněných hodnotit pozitivně, 36% podíl usmrcených nepřipoutaných osob v automobilech je alarmující. V souvislosti s uvedenými tragickými následky nehod důrazně apelují na všechny cestující ve vozidlech – jak řidiče, tak spolujezdce, aby používali základní bezpečnostní prvek, tzn. bezpečnostní pás ne proto, že jim hrozí sankce, ale proto, že mohou přijít o to nejcennější,“* uvádí Mgr. Tomáš Neřold M.A., vedoucí samostatného oddělení BESIP Ministerstva dopravy.

*„V rámci sledování [nepřímých ukazatelů bezpečnosti silničního provozu](#) probíhá pravidelně sběr dat ohledně (ne)poutání se bezpečnostními pásy, a to jak řidiči, tak spolujezdci. **V uplynulém roce činil podíl nepřipoutaných řidičů 3,7 %, spolujezdců vpředu 6,1 % a spolujezdců vzadu pak 11,5 %,“** uvádí Ing. Jindřich Frič, Ph.D., ředitel Centra dopravního výzkumu, v. v. i., a dodává: *„Z [analýzy dopravních nehod](#) vyplývá, že se častěji nepoutají spolujezdci vzadu. **Spolucestující na zadních sedadlech neohrožují jen sami sebe, ale také cestující na předních sedadlech – zvyšuje se totiž pravděpodobnost vzniku vážných zranění nejen samotného nepřipoutaného pasažéra, ale také posádky na předních sedadlech.“****

**Upozorňovat je nutné rovněž na rizika spojená s ovlivněním funkčnosti bezpečnostních pásů, které následně nejsou schopny zajistit dostatečnou ochranu posádky vozidla – ať už zakoupené nehomologované pomůcky nebo pomůcky podomácku vyrobené.** V rámci činnosti Hloubkové analýzy dopravních nehod se lze stále setkat s případy chybného používání bezpečnostního pásu (použití podomácky vyrobených zarážek navíjení bezpečnostního pásu – například použití čínských hůlek) nebo obcházení signalizace nepoužití bezpečnostního pásu (zacvaknutí bezpečnostního pásu do západky spolujezdce, zacvaknutí bezpečnostního pásu do západky, aniž by byl řidič připoután) apod.





Analýza k bezpečnostním pásům vč. příloh je k dispozici na webu SO BESIP MD [zde](#).

V roce 2021 by dle předpokladů [Strategie BESIP 2021-2030](#) nemělo být usmrceno více než 502 a těžce zraněno 2 151 osob. Priority obsažené ve Strategii jsou plně v souladu s cíli stanovenými členskými státy Evropské unie a Organizace spojených národů, které si vytkly za cíl snížit počet usmrcených a těžce zraněných osob na pozemních komunikacích o polovinu (v roce 2030 o 50 % méně vůči výchozímu stavu, tj. vůči průměru z let 2017-2019). Interaktivní grafy z dopravní nehodovosti jsou k dispozici na webu <https://nehody.cdv.cz/>, předpoklady Strategie včetně klíčových ukazatelů pak zde: <https://www.cdv.cz/vizenula>.

#### Kontakt

**Ing. Lukáš Kadula**

+420 778 888 359, [lukas.kadula@cdv.cz](mailto:lukas.kadula@cdv.cz)

Divize dopravního inženýrství, bezpečnosti a strategií

Centrum dopravního výzkumu, v. v. i., Líšeňská 33a, 636 00 Brno

